

留学 NAVI



TAKE ACTION
未来をつかめ!

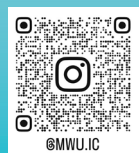


 武庫川女子大学 国際センター

中央キャンパス日下記念マルチメディア館 1階【開室時間 月～金 9:00～17:00 土 9:00～13:05】



国際センター website
<https://international.mukogawa-u.ac.jp>



@mwu.ic



武庫川女子大学 国際センター

留学 Road Map

自分に合った留学を探そう

留学のスタイルは、留学する人の数だけあります。留学先や目的、期間、滞在方法はそれぞれです。まずは、留学する目的を明確にしましょう。留学を通して何を経験したいか、何を勉強したいかなど、留学中にやりたいことや留学する理由が留学の目的です。この目的を達成するために到達すべきゴールの一つとして、目標を設定します。次に、目的別にどの留学プログラムが自分に合っているか確認しましょう。授業や課外活動、資格取得、自分が将来どのような道に進みたいか、どのような企業に就職したいかの卒業後の進路をふまえた上でどのプログラムが自分に適しているかを見つけましょう。

Start!
留学してみたい!

NO
国際交流に興味がある

このパンフレットで留学・国際交流に興味を持ってもらえたらうれしいです♪



YES
武庫川女子大学の制度で留学したい

学内交流 → P23
学内で開催される国際交流イベントに参加してみましょう!

個人留学
国際センターでは、個人留学の相談も受け付けています。このパンフレットで留学がどんなものなのかまずは見てみましょう。

YES → NO →

STEP 1

長期間行きたい

語学力の向上を目的に留学したい

長期休暇を利用して留学したい

交換留学 P4~

英語圏
韓国語圏
中国語圏

学部・学科の留学
各学科が主催しているプログラムです。詳細は各自の学科にお問い合わせください。

短期留学 P18~

アメリカ
オーストラリア
韓国
台湾

卒業・それぞれの進路へ
留学を経験して得た能力を発揮し、活躍してください。

帰国
留学は帰国して終わりではありません。留学を振り返り、目標は達成できたか、今後キャリアにどうつなげるかについて考えましょう。

出発・留学
いよいよ出発です。留学中は目標をしっかりと立て、常に意識しながら過ごしましょう。長いようで短い留学期間で、しっかりと多くのことを吸収してきましょう。



情報収集
行きたいプログラムが決まれば、留学先の大学や国情報、必要な外国語能力、参加プログラム費用、必要書類などの情報収集を始めましょう。国際センター主催説明会に参加し、募集要項を確認しておきましょう。国際センターに直接相談に来ることもできます。

留学に向けて勉強
応募に必要な語学要件や成績を満たすための勉強をします。本学の附属図書館や国際センターで語学試験の問題集の貸し出しを行っておりますので、是非活用してください。

プログラムに応募・選考
応募条件を満たしたら、いよいよプログラムに応募します。各募集要項に沿って応募してください。書類の準備に時間がかかるものもあるので、余裕を持って準備してください。

留学準備
選考を通過し参加プログラムが決まったら、いよいよ渡航準備にかかります。オリエンテーションへの参加やVISA申請など、国際センターの指示に従い準備を進めます。手続きに時間を要するものもあるので、早めの準備を心掛けましょう。

国際センターより

TAKE ACTION 未来をつかめ！

これは国際センターから学生の皆さんに向けたメッセージです。限られた学生生活の中で留学を成功させるためには、自ら情報収集を行い、実現に向けて行動を起こす必要があります。この留学 NAVI をきっかけに留学について知り、自分に合った留学プログラムを見つけましょう。そして、どうすれば実現できるか、今何をすべきか、どんな準備が必要かを考えてみましょう。国際センターは‘留学をしたい’という強い思いを持った学生の皆さんを支援します。

CONTENTS

交換留学	4	各種語学試験	24
留学派遣実績	17	語学学習サポート	25
短期語学留学	18	留学規程・交換留学奨学規程	27
学内での国際交流	23		

CAMPUS MAP

国際センター
日下記念マルチメディア館 1F



※このパンフレットに記載の情報は 2024 年 1 月時点のものです。
最新の情報は国際センターの HP で確認してください。



交換留学プログラム

本学が協定を結ぶ海外の大学へ約 1 年に渡り留学するプログラムです。
すでに習得した語学力の学問面での運用能力が身につきます。
留学で修得した単位は本学の単位として認定できるため、
休学することなく、4 年間で卒業することも可能です。
また、交換留学生には返済不要の奨学金が支給されます。



交換留学



概要

- 【行先】** 本学協定校(詳しくは、P8・9・10をご参照ください。)
- 【期間】** 約1年間
- 【特徴】**
- 留学先で修得した単位は、60単位を上限に卒業単位として認定することが可能
 - 留学期間は在籍扱いになるため、休学することなく留学ができる
 - 学費は本学に納入し、留学先大学の学費は免除
 - 留学生者全員に返済不要の奨学金を支給



交換留学を希望する上での留意点

所属学科やコースによって、卒業要件は異なります。交換留学をする上で、卒業までに履修しておかなければならない必修科目や実習、卒業研究等について必ず各学科の担任や教務委員に事前に確認しましょう。また、原則、留学先の単位を互換できますが、単位数は帰国後に各学科で審議され決定します。留学前に余裕を持って多めに単位を修得しておきましょう。

出願

交換留学の出願には、早い段階からしっかりと事前準備をしておく必要があります。必ず「交換留学募集要項」をしっかりと読み準備をしましょう。「交換留学募集要項」は、国際センターホームページからダウンロードができます。



出願資格 以下3つの条件を全て満たしていること

① 2年次以上の大学学部生

交換留学は、留学開始時に2年次以上の大学学部生が対象となります。そのため、1年時にオーストラリア交換留学(2月～11月)に申し込むことはできません。(※韓国交換留学(3月～12月)は1年次出願可能)

② 前年度の成績評価係数が 2.30 以上

成績評価係数は、以下の計算方法で算出します。GPAとは計算方法が異なるので、注意してください。また、1年次で出願をする際は、前期分の成績のみで算出します。

※TOEFL、TOEICなどの資格認定科目は除く

例：1年生の9月、1月に出席→1年生前期分の成績 3年生の6月に出席→2年生前期・後期分の成績

【成績評価係数計算方法】

$$\left(\frac{S/A}{\text{合計単位数} \times 3} + \frac{B}{\text{合計単位数} \times 2} + \frac{C}{\text{合計単位数} \times 1} + \frac{F}{\text{合計単位数} \times 0} \right) \div \frac{\text{対象期間の総登録単位数}}{\text{科目数ではなく単位数です。例：2単位の科目の場合→2}}{\text{修得ではなく登録した単位数です。}}$$

③ 各協定大学が定める出願要件を満たしている

各大学により異なる語学要件・出願要件が設定されています。詳しい出願要件は、次ページの「各大学の出願要件」をご参照ください。

高い語学力と専門知識を身につける

交換留学は、語学力養成のためではなく、「外国語で専門的な学問知識を身につける」留学です。留学先の大学では、ビジネスや環境学、アジアスタディーズや観光学など、自分が興味のある授業を履修できます。国際センターに設置している海外留学体験記には、過去の先輩が履修していた授業の情報を掲載しています。但し、本学での専攻や留学先の大学により履修できる授業の分野や条件が異なるため、希望する大学でどういった授業を履修できるのか事前に把握しておきましょう。

過去の留学生が履修していた分野

ビジネス、マーケティング、マネジメント、会計、経済学、女性学、観光学、国際問題、国際関係、社会学、アジアスタディーズ、デザイン等



奨学金制度

交換留学生として派遣することが決定した際に、原則として次の①～③いずれか1つの奨学金が支給されます。

②・③の奨学金に関しては、支給団体からの募集案内に従い学内の書類選考により推薦者を決定します。

※2024年1月現在

	名称	支給団体	選考	内容
①	武庫川女子大学 交換留学奨学金	武庫川女子大学	なし	(欧米・豪)年間50万円(半期分25万円×2回) (アジア諸国)年間30万円(半期分15万円×2回)
②	HUMAP留学生交流 推進制度奨学金	公益財団法人 ひょうご震災記念21世紀研究機構	学内 選考	(米)月10.8万円 (豪・韓国)月9.5万円
③	海外留学支援制度	独立行政法人日本学生支援機構	学内 選考	(北米・英国)月8万円 (豪・韓国(ソウル)・ベトナム)月7万円 (中国・韓国(ソウル以外)・台湾)月6万円

各協定大学の出願要件 ※協定大学の出願要件は予告なく変更される場合があります。出願前には必ず最新募集要項を確認してください。

募集時期	国・地域	大学名	定員	派遣期間	学内選考言語		授業言語	語学要件					備考
					筆記	面接		TOEIC L&R	Duolingo	TOEFL ITP	TOEFL iBT	IELTS	
I期	オーストラリア	マドック大学	5名	2月-11月	英語	英語	英語	-	-	-	73 *1	Overall 6.0以上 各セクション5.5以上	• 学部留学
		クイーンズランド工科大学	2名	2月-11月	英語	英語	英語	-	-	-	79 *2	Overall 6.5以上 各セクション5.5以上	• 学部留学 • GPA 2.5以上
II期	韓国	韓南大学	若干名	3月-12月	韓国語	日本語	韓国語	韓国語能力を証明する書類を提出 *3					• 学部留学 • GPA 2.5以上 • 必要に応じて1学期目は附属語学学校の韓国語授業を中心に受講し、2学期目から学部講義を受講する。
		梨花女子大学	休止中	3月-12月	韓国語	日本語	英語 韓国語						• 学部留学 • GPA 2.5以上 • 韓国語と合わせて英語の素養が必要
III期	アメリカ	セント・マーチンズ大学	1名	8月-5月	英語	英語	英語	700 *4	95	525	71	Overall 6.0以上	• 学部留学
		イースタン・ワシントン大学	1名	9月-6月	英語	英語	英語	-	-	525	71	Overall 6.0以上	• 学部留学 • GPA 2.5以上が望ましい
	カナダ	マウント・ロイヤル大学	2名	9月-4月	英語	英語	英語	-	-	-	86 *5	Overall 6.5以上 各セクション5.5以上	• 学部留学 • GPA 2.8以上
		セントラル・ランカシャー大学	若干名	9月-5月	英語	英語	英語	-	-	-	80 *6	Overall 6.0以上 各セクション5.5以上	• 学部留学 • 学位授与なし • 学位授与あり • International Business Communication Program (IBC) を受講 • 出願時に2年以上
	韓国	韓南大学	若干名	9月-6月	韓国語	日本語	韓国語	韓国語能力を証明する書類を提出 *3					• 学部留学 • GPA 2.5以上 • 必要に応じて1学期目は附属語学学校の韓国語授業を中心に受講し、2学期目から学部講義を受講する。
		台湾	銘傳大学	4名	9月-6月	英語	英語	英語	700 *4	-	-	71	Overall 6.0以上 各セクション5.5以上
中国	山東大学(威海)	2名	9月-8月	中国語	日本語	英語 中国語	中国語検定 (HSK) 4級以上					• 学部留学 • 中国語と合わせて英語の素養が必要	
ベトナム	ハノイ貿易大学	2名	8月-6月	英語	英語	英語	-	-	-	65	Overall 5.5以上	• 学部留学 • Exchange Program を受講	

- ※1 各セクション17以上で出願可能
- ※2 Listening 16, Reading 16, Writing 21, Speaking 18以上
- ※3 韓国語能力試験(TOPIK)やハングル能力検定試験、または大学・高校での韓国語関連科目の成績証明書など
- ※4 TOEIC Listening & Reading IPテストでの出願可能であるが、IPオンラインテストでの出願は不可
- ※5 各セクション20以上
- ※6 Listening 10, Reading 10, Writing 19, Speaking 17以上

選考 選考は、筆記試験と面接で行われます。選考試験期間は、アルバイトなどの予定を入れないように注意してください。



選考スケジュール

時期	出願期間	選考日時(筆記・面接)	結果通知
I期	6月上旬	出願期間翌週の2日間	7月下旬
II期	9月下旬	出願期間翌週の2日間	10月下旬
III期	1月上旬	出願期間翌週の2日間	2月下旬

選考試験

- ※選考試験の使用言語は前ページの表で確認してください。
- 筆記試験
内容: 小論文
※ただし、韓国と中国の大学への出願者には語学力のテストを行います。
時間: 約1時間
- 面接
内容: 国際センター専門委員(教員)による面接
時間: 15~20分程度
※語学試験については、p24を参照ください。

出願~派遣決定までのながれ

- 1) 期日までに書類を国際センターへ提出(必須書類は国際センターHPからダウンロードして下さい)
- 2) 学内選考(筆記試験・面接試験)
- ↓
- 3) 学内選考合格発表
- ↓
- 4) 協定大学への書類提出
- ↓
- 5) 協定大学からの受入許可をもって正式に派遣が決定

交換留学協定校

I期

マドック大学
Murdoch University



西オーストラリア州 パース

- 募集人数: 5名
- 滞在形態: 学生寮

1973年、西オーストラリア州のパースに創設された公立大学。オーストラリア国内で最も広大なキャンパスは市街地からも電車で20分ほどのアクセス。優れた調査研究に定評があり、獣医学や農学、開発学、アジア研究などの分野が有名。

II期・III期

ハンナム
韓南大学
Hannam University



大田

- 募集人数: 4名
- 滞在形態: 学生寮

1956年、アメリカ合衆国長老教会が設立したミッション系私立総合大学。キャンパスは、韓国で5番目に大きい都市である大田(テジョン)にあり、首都のソウルからは韓国高速鉄道で1時間ほどの距離に位置する。

I期

クイーンズランド工科大学
Queensland University of Technology



Michael Zimmer - https://www.flickr.com/photos/zayzayem/3790779660/

クイーンズランド州 ブリスベン

- 募集人数: 2名
- 滞在形態: ホームステイ/シェアハウス

1989年、クイーンズランド州ブリスベンに創設。卒業生の高い就職率と国際連携に加え、応用研究分野においても高い評価を得る公立大学。ITやクリエイティブ産業、建築、エンジニアリングなどの理系分野はもちろんのこと、教育やビジネス、法学などのコースもある。特にビジネススクールは、オーストラリアで初めて世界的に最上級の国際評価を受けたことでも知られている。キャンパスから市街地までは徒歩圏内。

II期

リカ
梨花女子大学
Ewha Womans University



ソウル(2024年度は休止)

- 募集人数: 1名
- 滞在形態: 学生寮

1886年に女性のための近代教育を行うため創設された私立大学。女子大学としては世界最大規模を誇る。英語で実施される授業も多いため、交換留学をする場合は韓国語能力に加えて英語力も必要。大学の周辺は、洋服屋やカフェ、レストランなどが多く並ぶため生活にも便利。

交換留学協定校

Ⅲ期

Canada

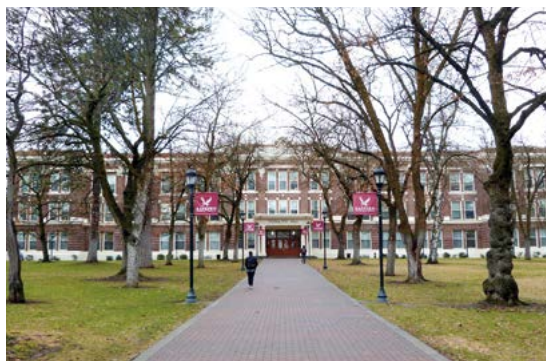
マウント・ロイヤル大学
Mount Royal University

アルバータ州 カルガリー

- 募集人数：2名
- 滞在形態：学生寮

1910年にカレッジとして創設され、2009年に大学となった歴史を持つ公立大学。高等教育機関としてはアルバータ州で最も歴史のある大学。人類学・歴史学・社会学などの文系分野、会計学・マネージメント・マーケティングなどのビジネス系分野、生物学や犯罪学、看護学などのコースがある。

Ⅲ期

イースタン・ワシントン大学
Eastern Washington University

ワシントン州 チーニー

- 募集人数：1名
- 滞在形態：学生寮

1882年に創設された州立大学。メインキャンパスがあるチーニーは人口約1万1000人の町で治安もよく、人々もフレンドリーで親しみやすい。本学のアメリカ分校があるスポケーンにも車で30分ほどの距離であるため、気軽に訪れることができる。

Ⅲ期

United Kingdom

セントラル・ランカシャー大学
University of Central Lancashire

プレストン

- 募集人数：若干名
- 滞在形態：学生寮

1828年、イギリスのプレストンに創設された公立大学。以来、いくつかの教育機関が合併を経て1992年に現在の大学になった。大学近辺には、湖水地方の美しい自然や博物館、カフェ、ショッピングセンター、歴史的建築物などがある。駅やバス停も徒歩圏内にあるため生活がしやすい街といえる。

Ⅲ期

United States of America

セント・マーチンズ大学
Saint Martin's University

ワシントン州 レイシー

- 募集人数：1名
- 滞在形態：学生寮

カトリック系の聖ベネディクト教団によって1895年に創設された私立大学。キャンパスのあるレイシーはシアトルから車で1時間半ほど。大学周辺にはショッピングセンターやレストランなどがあるため生活にも便利。2年生まではキャンパスでの全寮制を原則としている。週末には寮で様々なイベントが行われるため、学生同士の交流も盛んである。

Ⅲ期

Taiwan

銘傳大学
Ming Chuan University

台北

- 募集人数：4名
- 滞在形態：学生寮／アパート

1957年に台湾で初めての女子商業専科学校として創設された大学。1997年に総合大学に昇格し、現在は台湾の中で最も国際的な私立大学とされている。管理学部、情報科学学部、デザイン学部、コミュニケーション学部、法学部、観光学部、応用言語学部、社会科学学部、健康学部など、10学部が設置されている。交換留学生は桃園キャンパス、もしくは台北キャンパスにて応用言語学部の応用日本語学科やインターナショナル学部の授業を受講する。

Ⅲ期

Vietnam

ハノイ貿易大学
Foreign Trade University

ハノイ

- 募集人数：2名
- 滞在形態：学生寮／アパート

1960年、外交・貿易職員の訓練大学としてハノイに創設された国立大学。現在も外交・経済に携わる人材を育てる主力大学で、ベトナムの難関大学のうちのひとつである。学士は国際経済学や国際経営学、貿易学、会計学、外国語など14コース設置されている。

Ⅲ期

China

山東大学 威海校
Shandong University Weihai

山東省 威海

- 募集人数：2名
- 滞在形態：学生寮

1901年、山東省済南市に創設された山東大学の分校。山東大学は中国における2校目の国立大学として設立され、2001年に中国教育省によって国内主要第一級大学に選ばれた名門大学の一つである。1984年に設立された威海キャンパスは、「最も居住に最適な都市」と国家から評価を受けた山東半島の最東端に位置する。寮やスーパーなど、生活に必要な施設が完備されており生活にも便利。また、10か国69校の大学と協定を結んでおり、留学生の交流を積極的に行っている。



マードック大学



「今までの自分の選択が間違っていなかったんだと思わせてくれるような出会いをたくさん経験できました。」

留学期間：2023年2月～2023年11月

文学部心理学科4年※留学当時 犬伏 優花 さん

留学費用：約180万円

Q & A

Q 交換留学を目指し始めた時期

3年生の春頃

Q 交換留学を目指したきっかけ・応募した理由

私は高校生の時から英語が唯一の好きな科目で、海外留学が長年の夢でした。しかし高校を卒業した途端コロナが流行ったり、成績不振で出願条件に満たなかったりと、有意義とは言えない毎日を送っていました。そして、大学3年に進学、コロナウイルスを言い訳に留学を諦めていた頃、たまたまふと交換留学の出願応募条件を見てみると、やはり海外留学という夢を叶えずに学生生活を終えるのがとても悔しく感じました。しかし当時大学3年生であったため、交換留学に行くと卒業が1年遅れることも不安要素でした。そんな時、母に相談すると「学生時代の1年2年の遅れなんて、何も問題ない。」と言ってくれました。その言葉に、今からでも遅くないかもしれないと心が奮い立ったのを覚えています。

Q 出願をするまでにどのような準備をいつ頃から始めましたか？

出願を決めて、実際にするまでの間は、必要な書類の準備や、お世話になっているチャレンジコースの先生方に報告、日英文の志願書の添削をしてもらったりしました。また、過去に武庫女からマードックに交換留学に行った友人がいたので、面接の様子や派遣までの過程なども教えてもらいながら、準備を進めました。

Q 留学をして良かったと思うことは何ですか？

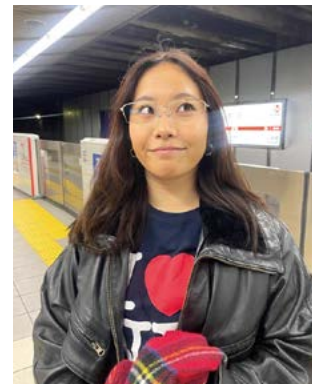
人との出会いです。オーストラリアで出会った人全員が、日本で生活していたら出会うはずがなかった人で、その中でも信頼できる人や同じ趣味を持つ友人、大好きな人と出会えたということは、奇跡とも言えると思います。そんな出会いを通して、自分の知らない国に、自分を認めてくれる人がいて、自分らしく生きられる場所があることに気づきました。世界は広く、いろんな人がいます。今いる場所から外に出てみるのは、そんなに悪いことじゃないかもしれません。

Q 派遣先大学のおすすめPOINT

自然豊かなキャンパスと、学生にとってサービスが豊富なところ。まず、寮からキャンパスへの通路は木々が生い茂り、キャンパス中心に広大な芝生があります。学生にも人気のスポットで、友人と喋るなり、課題をするなり、休憩したりと、心が浄化される素敵な時間を過ごせます。また、キャンパス内には24時間使用可能な図書館、カフェ、ジム、シャワーなどの設備が豊富です。個人に合わせた使い方をし、ウェルビーイングを高めるのも良いと思いました。

Q 留学後の就職活動、卒業後のキャリアについて、考えていること

明確に何がしたいかなど、特に決まっていません。しかし卒業後は、ワーキングホリデーでパースにまたいきたいと考えています。そのためには、日本帰国後、資格の勉強や海外で活かせるスキル習得などに力を入れたいと考えています。



梨花女子大学

「とっても視野が広がった時間でした。」

留学期間：2023年3月～2023年12月

生活環境学部生活環境学科3年※留学当時 渡邊 奈々 さん

留学費用：約150万円



Q & A

Q 交換留学を目指し始めた時期

1年生後期ごろ

Q 交換留学を目指したきっかけ・応募した理由

大学に通っている中で何か新しい事に挑戦してみたいと感じるようになり交換留学を考え始めました。もともと韓国には興味もあり、韓国語も少し学んでいたため韓国にしよう決めました。私は思ったらすぐに行動に移す性格なので初めは他人の意見も聞かず、ただ突っ走って行きました。その後、親に報告をして問題なく受け入れてくれました。

Q 出願をするまでにどのような準備をいつ頃から始めましたか？

私は一年生の後期の時点で交換留学をしたいと考えていたのですが成績(GPA)が足りず、次の一年間で不足分を補いました。韓国語の面では、元々少し勉強していましたが、基本的な文法などを再度勉強しました。

Q 留学をして良かったと思うことは何ですか？

留学する前の知識は本当に少なかったのだなと感じました。日本だけではなく、韓国でも色々なファッションのことで学ぶことができ、留学をしたことによって、今後の就職の視野も広がりました。友人関係も広がり、色々な場所に旅行をして、大学生生活をとても有意義な時間になりました。

Q 派遣先大学のおすすめPOINT

梨花女子大学は韓国でもっとも有名な女子大学であり、留学生もたくさん在籍しているため、英語で開講している授業が多いです。そのため英語を勉強したい人にはぴったりです。また、留学生が多い分、交流会も多いので参加してみるとお友達も増えると思います。

学校内には綺麗なカフェも多く、広い図書館もあります。学校が栄えている街の中にあるため、周りには美味しいお店や服屋さん、プリクラもあるので帰り道などに寄るととても楽しいです。気を付けることがあるとすれば気候は日本と似ていますが、冬はとっても寒く、乾燥します。また、ミセモンジと言って黄砂やpm2.5のようなものがひどく、肌荒れなどに苦労している学生が多かったです。また、6月こ

ろまで肌寒く、留学当初は体調を崩しやすいのでその点は注意が必要です。

Q 留学後の就職活動、卒業後のキャリアについて、考えていること

私は3年生で交換留学をしたため、3年生では何もせず4年生になってからガッツリしようと考えていました。思いの外、留学中の単位が沢山認定され、4年生では卒論のみ残りました。卒業後、ワーキングホリデーをして韓国での就職を考えているので、4年生の残り一年は今後の韓国でのことを考えながら、留学で培った経験を活かせるように日々過ごしたいと思っています。



韓南大学



「他国の人と交流をする中で、考え方や視野が広がったことは、留学をしたからこそ得ることが出来た貴重な経験になりました。」

留学期間：2023年3月～2023年12月

文学部英語文化学科4年※留学当時 **内海 瑠華**さん

留学費用：約150万円

Q & A

Q 交換留学を目指し始めた時期

2年生の5月ごろ

Q 交換留学を目指したきっかけ・応募した理由

大学での長期留学を考えていたのですが、コロナウイルスの流行で、2年次にある「アメリカ分校への留学プログラム」もオンライン留学になり、他の方法で留学できないかと調べている時に交換留学の存在を知りました。当時、コロナ禍で、全授業がオンラインで行われており、自由に使える時間が増えたことから、前々から興味があった韓国語を独学で勉強し始めました。語学はもちろん、韓国の生活や文化に興味を持っていた頃、交換留学先に、韓国があることを知り、先輩方の体験記などを拝見する中で、実りのある留学が出来ると感じ、交換留学への応募を決めました。

Q 出願をするまでにどのような準備をいつ頃から始めましたか？

語学については、独学でTOPIK(韓国語能力試験)3級を取得しました。また、3年生からは時間割を調整しながら、武庫川女子大学で開講されている韓国語の講義をとれるだけ聴講しました。通学時間などのスキマ時間も単語帳を見たり、歌を聴いたりと常に韓国語に触れる時間を作っていました。また、現地の情報を得ようと、国際センターで閲覧出来る体験記やSNSから最新の情報を得るようにしていました。

Q 留学をして良かったと思うことは何ですか？

韓国語力が向上したことはもちろんのこと、他国の友達が出来たことが留学で得ることができた1番のことだと思います。韓国の友達と一緒にご飯を食べたり、色々なところに連れて行ってくれたり、文化を教えてくれたりと優しく接してくれたため、とても充実した留学生活を送ることが出来ました。様々な国の同じ世代の人と交流をする中で、考え方や視野が広がったことはとても貴重な経験で留学をしたからこそ得ることのできた宝物だと思います。留学中にできた友達とは、留学後も交流を続けており、特に仲良くなった韓国の友達やベトナム人の友達とは、いつかお互いの国を案内し合おうと話しています。

Q 派遣先大学のおすすめPOINT

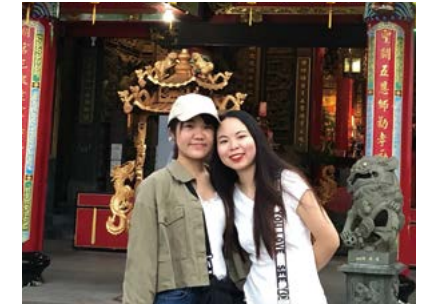
韓南大学は学内が広く、学部も多いため、韓国語以外にも自分が学びたい分野を学ぶことができると感じました。また、自然も多いので、学内を散歩しながら四季を楽しむこともできます。語学堂の先生方は優しく真摯に教えてくれるので、分からないところはすぐに質問して、自分の韓国語力を向上させることができます。また、語学堂や国際センターより、定期的にフィールドトリップが開催されており、韓国各地に行き、文化を体験することが出来るので参加することをオススメします。国際センターの日本語担当の先生はとても優しくいつも気にかけてくださるので、留学中に困ったことや心配があれば相談をしに行っていました。大学の周りには飲食店が多く、15分ほど歩けば、大型スーパーマーケットもあるので、よく利用していました。大田は韓国の中心に位置しており、寮から高速バスターミナルやKTXなどの鉄道の駅も近く、韓国各地にアクセスしやすいので、時間があれば様々なところに出かけてみるのも良いと思います。

Q 留学後の就職活動、卒業後のキャリアについて、考えていること

4年生で留学したため、就職活動は留学から帰ってきてからしようと決めていました。しかし、オンラインで出来るインターンシップに参加したり、ESを書いてみたりと就活の準備を少しずつ進めていました。卒業後は、留学で得た経験をフルに活かせる職に就きたいです。



銘傳大學



「英語や中国語などの外国語を通して人とコミュニケーションがとれることの大切さや楽しさを実感しています。」

留学期間：2019年9月～

文学部英語文化学科3年※留学当時 **渡邊 有香**さん

留学費用：約90万円

Q & A

Q 交換留学を目指し始めた時期

1年生の5月ごろ

Q 交換留学を目指したきっかけ・応募した理由

大学生になるまで一度も日本を出たことがなかった私は、とにかく海外で勉強をするということにとっても魅力を感じていました。私が所属する英語文化学科には、1年生の2月から約4カ月間アメリカの分校で英語を勉強するレギュラープログラムが設けられています。しかし、交換留学では現地の学生と触れ合う機会が多く、ほとんどの活動が制限されていないため、ある意味本当の海外留学が実現できると思いました。大学入学後、2017年5月頃に行われた留学座談会でアメリカの大学へ交換留学に行っていた二人の先輩方のお話にインスパイアされ、そのころから交換留学を目指すようになりました。

Q 出願をするまでにどのような準備をいつ頃から始めましたか？

大学1年生の頃から、出願時に必要とされるTOEFLやIELTSのスコアを常に意識はしていましたが、試験対策を本格的に始めたのは大学2年生の9月頃からです。試験に合わせた英語力ではなく、実践的に使うことのできる英語が重要だと考えていたため、学校でほとんど毎日Skype英語レッスンを受けていました。

Q 留学をして良かったと思うことは何ですか？

まだ滞在から3カ月程しか経過していませんが、学業面だけでなく精神面でも少しずつ成長してきているように思います。留学において一番不安な時期は留学開始直後で、家族や日本にいる友達など、頼れる相手が身近におらず心細くなりましたが、自ら積極的に現地の人に話しかけることによって、交流の輪を広げ、今では毎日現地の友達やお店の人と会話を楽しんでいます。小さい頃から内向的だった私ですが、英語や中国語などの外国語を通して人とコミュニケーションがとれることの大切さや楽しさを実感しています。

Q 派遣先大学のおすすめPOINT

私の交換留学先である台湾の銘傳大学には魅力がたくさんあります。まず、交換留学生はどの学部の授業でも受講することが可能です。銘傳大学には驚くほど多くの学部学科が存在し、様々な分野に興味を持つ学生にはぴったりです。また、銘傳大学は国際化に力を注いでおり、キャンパスには日本や韓国をはじめ、南アフリカやブラジル、フランスなど、様々な国からやってきた留学生で活気に溢れています。そして、台湾の方々には素直で人情が厚いです。台湾に到着した日から今まで、困ったときは友達や先生方がすぐに助けてくれます。私の通う桃園キャンパス周辺のアパートは、学生が多く住んでいるので、比較的治安が良く、安心して生活することができます。

Q 留学後の就職活動、卒業後のキャリアについて、考えていること

まだ決まってはいませんが、国際問題の解決に少しでも貢献できる仕事に就きたいです。そのための知識や教養をさらに身につけるため、大学院進学も考えています。





山東大学
SHANDONG UNIVERSITY

山東大学



「現地の人々がどうやって話すのか、毎日聞いて自分の学びに出来るのがとても良いところだと思います。」

留学期間：2019年9月～

文学部英語文化学科3年※留学当時 宮島 由佳さん

留学費用：約70万円

Q & A

Q 交換留学を目指し始めた時期

1年生の2月ごろ

Q 交換留学を目指したきっかけ・応募した理由

ずっと英語コースで英語の勉強をしていましたが、趣味で勉強していた中国語をもっと本格的に学びたいと思っていた時に大学の提携校が中国にある事を知りました。武庫川女子大学の共通教育科目では中国語の基礎の授業しかないので、中国語能力を伸ばすためには留学して中国語学習に集中する環境に飛び込む事が一番良いと思い、交換留学に応募しました。

Q 出願をするまでにどのような準備をいつ頃から始めましたか？

出願条件の中国語能力試験(HSK4級)は既に取得していたので、5級の勉強を開始して、少しでも中国語能力試験を伸ばそうと励んでいました。2年生の1月頃に交換留学の面接やテストがあったので、その準備を冬休みにしていました。

Q 留学をして良かったと思うことは何ですか？

私は英語文化学科なので、中国語を勉強する機会が日本にいと限られてしまっていました。なので、中国に留学して中国語と一緒に勉強し、高め合える友達に出会えた事が良

かったです。また、留学してみないと分からない、現地の人々がどう話すのかなど、毎日聞いて自分の学びに出来るのがとても良いところだと思います。同じアジアの近くの国でも、全く違う文化や考え方に日々驚かされます。そういった体験も留学して良かったことの一つです。

Q 派遣先大学のおすすめPOINT

山東大学は青島と威海にキャンパスがあり、私が通っている威海キャンパスは分校になります。威海市は最も住みやすい中国の地域のひとつと称されています。ゆったりしていて、落ち着いた雰囲気、海も山も近くにあり、快適に過ごせます。学生たちはとても勤勉で、私たち留学生も頑張らなければという気持ちに駆られます。また、韓国に近いという事で、韓国からの留学生が約8割を占めます。そのお陰で、韓国語も知らず知らずのうちに聞き取れるようになり、中国にいながら韓国語での交流ができてとても面白いです。

Q 留学後の就職活動、卒業後のキャリアについて、考えていること

留学中に自分が好きなこと、やりたい事をじっくり考えて、言語能力を活かしたいとばかり思わずに将来のキャリアを考えていければと思います。留学中でもネットでの企業説明会や、Skype面接などを積極的に利用して就職活動を進めていきたいです。



マウント・ロイヤル大学

大学おすすめ Point

カナダといえば冬の寒さですが、カルガリーの天候はとても変わりやすいです。-20度の寒さの次の日には+10度になるなど気温差がとても激しい地域ですが、青空の日が多いようにも思います。学業面ですが、授業は少人数クラスなので質問や発言がしやすい環境で、先生方も優しく熱心に丁寧に指導してください。心理、英語、政治、哲学、宗教など、さまざまな分野の授業を選択できるので、色々なことに興味がある方におすすめします。そしてその色々な興味の中からどの知識を深めたいかを見極めるいい機会だと思います。

(2014年 留学生談)



セントラル・ランカシャー大学

大学おすすめ Point

セントラル・ランカシャー大学はイギリスの中でも比較的規模の大きな大学で、日本だけでなく中国や韓国、ヨーロッパ各地からも留学生が集まってくる国際色豊かな大学です。中でも、インターナショナルビジネスコミュニケーション(IBC)はイギリス外からの留学生専用コースのため、授業を受ける際のクラスメイトは全員中国人やドイツ、フランスなどヨーロッパ圏からの留学生達です。授業内容も日本のように聴講してレポートを書くだけの授業スタイルとは異なり、実際に留学生同士でNegotiation(商談)のロールプレイをしたり、実在する企業の新商品を海外市場に売り出す為の戦略を考えてレポートを書いたり実践的なものが多く、周りにいる他国からの学生たちのレベルも高かったです。

(2015年 留学生談)



イースタン・ワシントン大学

大学おすすめ Point

イースタン・ワシントン大学はチーニーというスポケーンから約30分の場所に位置しています。冬は気温がマイナス20度ほどになることもあり、雪が積もることもあります。自然が多くハイキングなどに行く方もとても多いです。イースタン・ワシントン大学は学生数も多くクラブ活動やイベントなども盛んに行われており、キャンパス内は常に活気に溢れています。授業は少人数の授業から大人数の授業までさまざまですが、オフィスアワーの時間を通して授業後に教授と話す機会もあるため、分からない部分があっても安心して授業に参加することが出来ます。また、授業はさまざまな分野から選ぶことが出来るため、色々な教科に興味がある人はそれぞれの教科について広く浅く学ぶことが出来る良い機会だと思います。

(2023年 留学生談)



セント・マーチンズ大学

大学おすすめ Point

セント・マーチンズ大学があるレイシーはシアトルに近いこともあり、雨の日が多いです。セント・マーチンズ大学の特徴は学生数が他大学に比べて少ないことです。同じ授業を取っているクラスメイトや寮の友達にキャンパス内で会う機会も多く、また一つのクラスも少人数制なので、先生のサポートを得られやすいことも大きな魅力です。そしてキャンパス内ではほぼ毎日と言ってもいいほどイベントがあります。様々な国からの留学生も多く、留学生対象のボランティア活動や、季節に合わせたイベント、ESLの学生がアメリカ人学生と交流が持てるような機会も設けられています。周囲の学生は明るく、フレンドリーで優しく活気にあふれています。授業も様々な分野から選択することができるため、まだ何を深く学びたいか分からない、いろんな分野に興味があるという人にもおすすめです。

(2022年 留学生談)



クイーンズランド工科大学



大学おすすめ Point

QUT(クイーンズランド工科大学)の一番の強みは国際色が豊かなことです。そして、学生へのサポートも多様な面でおこなわれています。私が所属していたQUT Exchange Buddiesは世界中からの留学生が集うサークルのようなグループで後期には運営スタッフになることもできます。私はそこで多くの友人と出会い留学生生活を共にしました。全員留学生なので、毎日の生活を充実させようと意欲のある人がほとんどです。学内活動も盛んで、多岐にわたるクラブがあります。私はサーフィンとスペイン語のクラブに入っていました。そこでもイベントが多くあるので、交流のために入る学生もいます。ブリスベンは気候がとても良く、晴天の日が多いです。冬も15度から20度ほどで過ごしやすいです。特に外での活動が好きな方におすすめです。(2018年 留学生談)



ハノイ貿易大学



大学おすすめ Point

FTU(ハノイ貿易大学)はその名が示す通り、貿易を始めとしてビジネス、経済、会計などの分野にも強い大学です。ベトナムの中でもトップクラスの大学で、そのレベルの高さは授業だけでなく、学生との会話でも強く感じられます。どの学生も高い英語力を持ち、様々な物事に高い関心を持っています。同じアジアの国でも異なる視点や意見はとても面白く、日々多くの刺激を受けました。ほとんどの授業にはグループワークがあるので、レポート作成やプレゼンテーションの力が鍛えられる環境だと思います。また、FTUの学生は本当に優しいです。分からないことがあっても誰かに聞いたらすぐに教えてくれるので、学校生活において大きな不安を抱くことはほとんどありませんでした。(2018年 留学生談)



短期語学留学

2～3週間で語学習得を目的として留学するプログラムです。
大学の長期休暇中(夏・春)に開催されるため、
大学を休むことなく参加でき、単位修得が可能です。
なお、修得単位はキャップ制には含まれません。



留学派遣実績

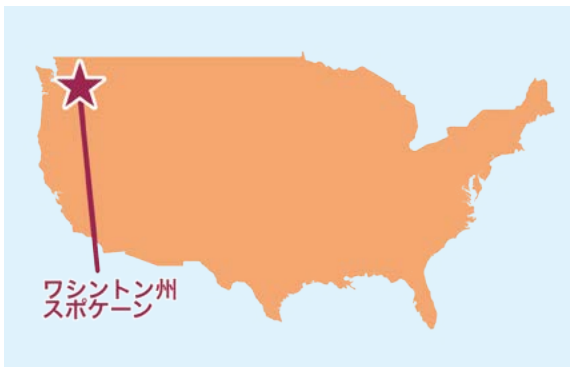
	派遣先大学	2018	2019	2020	2021	2022	2023
交換留学	マウント・ロイヤル大学						
	イースタン・ワシントン大学	1					1
	セント・マーチンズ大学	1				1	1
	セントラル・ランカシャー大学						
	マードック大学	2			1	3	
	クイーンズランド工科大学						
	ハノイ貿易大学	1					
	銘傳大学	3	1				
	山東大学		1				
	韓南大学	1	1		3	1	
梨花女子大学	1	1	1		1		
	合計(交換留学)	10	4	1	4	6	2
短期留学	本学アメリカ分校	15	19				26
	春季オーストラリア留学	36	11			10	20
	夏期韓国語留学(韓南大学)	20	12				16
	夏期中国語留学(銘傳大学)	6					
	合計(短期留学)	77	42	0	0	10	62

短期語学留学プログラム



英語 武庫川女子大学アメリカ分校

夏期 8月 / 約3週間 対象 大学・短大



留学先：本学アメリカ分校

Mukogawa Women's University U.S.Campus (通称:MUSC)は、武庫川女子大学がアメリカ・ワシントン州に構えるアメリカ分校です。現地の教員による英語授業はもちろん、課外授業も充実しており、語学と文化を存分に学べる場です。本学日本人スタッフも常駐していますので、初めての留学でも安心して参加することができます。

- POINT**
- ◆ 週末のホームステイ体験
 - ◆ 少人数のクラス構成
 - ◆ 課外活動や休日のアクティビティが充実

概要

- 【留学先都市】 アメリカ合衆国 ワシントン州スポケーン
- 【留学時期】 8月
- 【留学期間】 約3週間
- 【滞在形態】 学生寮
- 【アクティビティ】 週末のホームステイ体験、日帰り旅行、野球観戦、2泊3日のシアトル観光など
- 【科目・単位】 共通教育科目「特別英語演習Ⅱ」4単位
- 【説明会】 4月
- 【募集時期】 4月
- 【定員】 28名

※ 2024年度の情報です。
※ 試験や実習などの日程によっては一部参加できない学部・学科があります。申込み前に各自で確認してください。

申込方法・選考方法

- 【申込方法】 オンライン申込
- 【選考方法】 先着順とし、定員に達した時点で申込受付を終了します。

必要経費 ※2023年度実績

722,000円

※参加費は為替や燃油サーチャージの変動により大幅に変更される場合があります。

募集要項はこちら▶



韓国語 韓南大学

夏期 8月 / 約3週間 対象 大学・短大



留学先：韓南大学

韓南大学は、ちょうど韓国の中央部分に位置する大田(テジョン)にあり、2005年に本学の海外協定校となった大学です。毎年韓南大学からの交換留学生を受け入れ、本学からも学生を派遣するなど、両大学の交流も盛んです。大学周辺は飲食店やカフェなども多くあり、生活するには便利な場所にあります。

- POINT**
- ◆ 文化体験や小旅行などアクティビティが充実
 - ◆ 現地学生や他大学との交流機会が多い
 - ◆ 授業や生活面において現地学生によるサポートあり

概要

- 【留学先都市】 韓国 大田
- 【留学時期】 8月
- 【留学期間】 約3週間
- 【滞在形態】 学生寮
- 【アクティビティ】 フィールドトリップ(全州、扶余、ソウルなど)、陶芸体験、韓服体験、ビビンバ作り、テコンドー、K-POPダンス など
- 【参加条件】 韓国語学習経験者 ※1
- 【科目・単位】 共通教育科目「特別ハングル演習」4単位
- 【説明会】 4月
- 【募集時期】 4月末～5月
- 【定員】 18名

※ 2024年度の情報です。
※ 試験や実習などの日程によっては一部参加できない学部・学科があります。申込み前に各自で確認してください。
※1 韓国語の授業を履修したことのある者、もしくは過去に学習した経験のある者

申込方法・選考方法

- 【申込方法】 オンライン出願
- 【選考方法】 先着順とし、定員に達した時点で申込受付を終了します。

必要経費 ※2023年度実績

290,000円

※参加費は為替や燃油サーチャージの変動により大幅に変更される場合があります。

募集要項はこちら▶



短期語学留学プログラム



中国語 **銘傳大学**

夏期 8月 / 約2週間

対象 大学・短大



留学先：銘傳大学

台湾にある銘傳大学台北キャンパスで中国語を学ぶプログラムです。銘傳大学は、2016年に武庫川女子大学の海外協定校になった大学で、4つのキャンパスを所有し、10学部に19,000人もが在籍しています。台湾内にある私立大学の中で最も国際的な大学ともいわれています。

POINT

- ◆ 習熟度別で少人数のクラス編成
- ◆ 現地学生との交流の機会が多い
- ◆ 有名な観光名所の見学や文化体験などのアクティビティが充実

概要

- 【留学先都市】 台湾 台北
- 【留学時期】 8月
- 【留学期間】 約2週間
- 【滞在形態】 学生寮
- 【アクティビティ】 水餃子作り、中国茶体験、台北市内観光など
- 【参加条件】 中国語学習経験者 ※1
- 【科目・単位】 共通教育科目「特別中国語演習」2単位
- 【説明会】 4月
- 【募集時期】 5月
- 【定員】 15名 ※2

- ※ 2024年度の情報です。
- ※ 試験や実習などの日程によっては一部参加できない学部・学科があります。申込み前に各自で確認してください。
- ※1 中国語の授業を履修したことのある者、もしくは過去に学習した経験のある者
- ※2 最少催行人数：15名

申込方法・選考方法

- 【申込方法】 オンライン申込
- 【選考方法】 先着順とし、定員に達した時点で申込受付を終了します。

必要経費

230,000円(予定)

※参加費は為替や燃油サーチャージの変動により大幅に変更される場合があります。

VOICE

Q 留学中の授業の様子を教えてください。
レベル別に分けられたクラスで学習します。分からないところも丁寧に教えて下さるので、自分のペースで勉強に取り組むことができます。グループワークが多いためクラスメイトとも仲良くなることができました。

Q プログラムに参加して良かったことは何ですか？
学んだ中国語を実践の場で練習することができたことです。台湾で2週間生活する中で、人柄や文化の違いについてなど、現地に滞在したからこそ学べたことが多くありました。

Q これから参加を考える方へ一言お願いします。
積極的に会話をしたり、台湾の文化に触れてください。放課後や休日にはボランティアの学生が台湾の観光名所を案内してくれることもあり、とても楽しく学びの多い留学になると思います。初めは不安なこともあると思いますが、2週間は短いので現地ですぐに経験することができないことを思い切り頑張ってください。



募集要項はこちら▶



英語

西オーストラリア大学



春期 2~3月 / 約3週間

対象 大学・短大(卒業学年、編入予定者は除く)



留学先：西オーストラリア大学

1911年に設立された古い歴史を持つオーストラリアを代表する8大学(Group of 8)のひとつ。一流の研究機関を持つことでも有名です。25,000名の学生が学び、うち留学生が4,000名を占めます。西オーストラリア大学クローリーキャンパスにある巨大なロマネスク様式の建物はパースの主要観光地になっています。

POINT

- ◆ 滞在形態は全期間ホームステイ
- ◆ 少人数でのアクティブラーニング
- ◆ 西オーストラリア州は日本との時差 1 時間

概要

- 【留学先都市】 オーストラリア 西オーストラリア州パース
- 【留学時期】 2月~3月
- 【留学期間】 約3週間
- 【滞在形態】 ホームステイ
- 【アクティビティ】 日帰り旅行(ロットネスト島、フリーマントル)、パース市内観光、ワイルドライフパークなど
- 【科目・単位】 共通教育科目「特別英語演習Ⅰ・Ⅱ」4単位
- 【説明会】 10月
- 【募集時期】 10月
- 【定員】 30名 ※1

- ※ 試験や実習などの日程によっては一部参加できない学部・学科があります。申込み前に各自で確認してください。
- ※1 最少催行人数：15名

申込方法・選考方法

- 【申込方法】 オンライン申込
- 【選考方法】 先着順とし、定員に達した時点で申込受付を終了します。

必要経費 ※2023年度実績

650,000円

※参加費は為替や燃油サーチャージの変動により大幅に変更される場合があります。

VOICE

Q 留学中の授業の様子を教えてください。
現地の先生は私たちに合わせて、わかりやすいように話してくれます。わからないことがあれば、すぐに質問しやすい雰囲気です。UWAの学生と話す機会もあり、貴重な体験をすることができます。

Q プログラムに参加して良かったことは何ですか？
ホームステイをすることで、リアルなオーストラリアの衣食住の文化を体験することができます。また、たくさんのアクティビティが3週間の中に組み込まれており、ガイドもついているので、現地の方とコミュニケーションを取ることのできるのが良かったです。

Q これから参加を考える方へ一言お願いします。
週末はホストファミリーとお出かけしたり、放課後は積極的に街に出掛けたり、食事やショッピングを楽しんだり、この3週間でしか得られない貴重な経験をしてみてください。3週間じゃ足りない！帰りたくない！と思えるような留学になること間違いなしです。



募集要項はこちら▶



学内での国際交流

留学生との交流イベント

国際センターでは、年間を通して様々な国際交流イベントを開催しています。イベントに参加する留学生は、海外の協定大学から武庫川女子大学に学びに来ている交換留学生や短期留学生です。イベント情報は、国際センターのホームページ、Facebook、Instagramなどで配信します。事前予約が必要なイベントもあるため、常に情報をチェックしておきましょう。

■ イベント情報は国際センターHP/SNSをチェック!



国際センター website
https://international.mukogawa-u.ac.jp



@mwu.ic



こんなイベントをしています

- ・交換留学生歓迎会
- ・International Party
- ・七夕イベント
- ・クリスマスイベント
- ・コラボイベント



日本語パートナー

交換留学生が日本での生活にスムーズに慣れることができるように支援する制度で、留学生1名に対して2名の日本人学生がパートナーになります。活動日時は学生同士が相談して決めますが、担当する留学生と定期的に会い、日本語の上達の手助けをするとともに、互いの文化への理解を深めます。



▲留学生とテーマパークへ



▲浴衣で京都散策♪

【活動内容】

- ① 留学生の言語面・生活面でのサポート
- ② 到着した留学生のキャンパス・近郊案内
- ③ 最低週1回、1時間程度留学生と面会
- ④ 前期・後期に一度ずつ留学生と日帰り旅行
- ⑤ 就任期間は1年もしくは半年
※留学生の在籍期間によって異なります。

【応募資格】

- 本学に在籍する学生
 - 期間中1か月を超える留学等日本を離れる期間がない方
 - 留学生と定期的に面会ができる
 - 積極的に異文化理解について学ぼうとする心構えのある方
- >> 語学力不問! <<

【応募時期】

1月(前期分)・6月(後期分)
国際センターHPやSNSで募集の
お知らせをチェックしておきましょう

【応募方法】

専用登録フォームから登録
※募集人数を超えた場合は書類選考いたします。

ホストファミリー

武庫川女子大学のホームステイは、協定校からの留学生に「日本の家庭での生活体験」をしてもらうことを目的としています。留学生を引き受けていただくご家庭は、家族の一員として留学生を迎えてもらい、日々の生活の中で国際交流をしながら互いの文化への理解を深めていただけます。また、初めての方でも安心して留学生を受け入れていただけるよう、事前にオリエンテーションを実施しています。ご家庭での国際交流に関心のある方は、お気軽に国際センターまでお問い合わせください。



受け入れ時のお願い

- ・無償でお引き受けいただくこと
- ・留学生の家庭内生活費をご負担いただくこと
- ・朝・昼・夕の食事をご用意いただくこと
- ・一人暮らしでないこと
- ・個室または女子学生との相部屋を提供していただけること
- ・武庫川女子大学まで1時間30分以内の場所にお住まいがあること
- ・マッチングが合わなかった場合は、受け入れをお願いできない可能性があります。
- ・語学力は問いません。



最新の募集状況は、国際センター内の専用ページよりご確認ください。

各種語学試験について

TOEFL ITP TOEFL iBT	英語を母国語としない人々を対象に、大学レベルの英語を使用および理解する両方の能力を測定するテスト。TOEFL ITPは学内でも実施しています。 【受験料】 ITP:3,950円 iBT:\$245~
IELTS (Academic Module)	海外留学や海外移住をする際に、受験生の英語力が英語で授業を行う大学や大学院に入学できるレベルに達しているかどうかを評価するテスト。 【受験料】 25,380円~(試験会場により異なる)
韓国語能力試験 (TOPIK)	韓国政府が認定・実施する唯一の韓国語(ハングル)試験です。留学や就職などに活用できます。TOPIK I(1~2級:初級)とTOPIK II(3~6級:中級・上級)に分けて実施されています。 【受験料】 TOPIK I:5,000円 TOPIK II:7,000円
ハングル能力検定試験	母語を日本語とする学習対象を対象に実施される検定試験。 【受験料】 3級:5,300円 4級:4,200円 5級:3,700円
中国語検定(HSK)	中国政府教育部直属の機関が主催し、中国政府が認定するテスト。取得した成績は日本・中国のほかにも世界中で公的証明書として活用することができます。 【受験料】 筆記試験4級:7,920円

※受験料は全て2024年1月現在の金額を記載しています。

語学力の目安

CEFR	IELTS	TOEFL iBT	TOEFL ITP	TOEIC		実用英語技能検定
				Listening	Reading	
C2	9.0 - 8.5			—	—	—
C1	8.0 - 7.0	120 - 95	677 - 590	495 - 490	495 - 455	1 級
B2	6.5 - 5.5	94 - 72	587 - 533	485 - 400	450 - 385	準1級
B1	5.0 - 4.0	71 - 42	527 - 400	395 - 275	380 - 275	2 級
A2			437 - 337	270 - 110	270 - 115	準2級
A1				105 - 60	110 - 60	3 級

換算表は、文部科学省が平成30年3月に公表した「各資格・検定試験とCEFRとの対照表」やETSより公表されているデータをもとに作成しています。あくまでも目安として参照してください。

学内団体申込み英語試験

TOEIC®L&R

TOEIC® L&R 公開テスト

日常的な会話からビジネスシーンまで幅広く英語コミュニケーション力を測る試験です。リスニングパートとリーディングパートで構成されており、セクションごとに自分の英語力を把握することができます。試験は学外会場で行われ、一般受験者と一緒を受験します。団体一括受験申込のため、受験料がお得になります。

対象者 武庫川女子大学の学生・教職員

試験方法 マークシート

受験料 6,710円 (通常価格:7,810円)

**問題構成
時間** リスニング/45分 リーディング/75分
合計120分

スコア 10~990点

※2024年1月時点の情報です。最新情報は、info@MUSES、国際センターHPで確認してください。

TOEIC L&R® IP テスト (学内団体受験)

IPテストとは、企業や学校等の団体の要請に応じて随時TOEICを実施できる団体特別受験制度です。公開テストと同じテスト形式でスコアの信頼性も同等です。公開テストより受験料が安く、結果も早く届きます。(発行されるスコアレポートは公式認定証ではないため、就職試験などで使用する場合は提出先に確認するなど注意が必要です。)

対象者 武庫川女子大学の学生・教職員

試験方法 マークシート

受験料 3,700円

**問題構成
時間** リスニング/45分 リーディング/75分
合計120分

スコア 10~990点

※この団体特別受験と一般公開テストの出題・採点形式は同じです。

TOEFL-ITP (デジタル版)

TOEFL ITP®(Institutional Testing Program)とは、TOEFL作成・運営元であるETSが提供するTOEFL団体向けテストプログラムで留学する際に、現地大学の授業に必要な英語力を有しているかどうかを判定する試験です。問題は、過去ペーパー版TOEFLから出題され、スコアは公式なものではありませんが、公式なTOEFLスコアと高い相関関係があります。世界中の教育機関等で利用されており、グローバルスタンダードの英語テストとして団体独自の目的に合わせた利用が可能です。リスニング・文法・リーディングの3パートで構成されています。本学の交換留学出願のスコアとして利用することができます。

※交換留学出願条件でTOEFL-ITPスコアを受け付けていない大学もあります。詳細は国際センターまで問合せください。

対象者

①交換留学希望者

本学の協定大学へ交換留学制度を使って留学する場合、TOEFL ITP®のスコアを使って出願することができます(※一部の大学はTOEFL ITP®では出願不可)。また、多くの留学希望者が学習していく過程において、英語力の向上度合いを把握するためにTOEFL ITP®を活用しています。

②今後、留学を考えている、就職、自分の英語力を確かめたい学生

TOEFLのスコアは留学だけでなく、就職の際にも活用することができます。したがって、入学後からTOEFL ITP®を受験していくことで将来の留学・国内大学院進学、更には就職にも対応出来るようになります。日本において大多数の企業がTOEICと同様にTOEFLのスコアを取り入れています。

試験方法 パソコン入力

受験料 3,950円

問題構成 リスニング/文法/リーディング/
時間 合計約115分

スコア 310~677点

(参考) TOEFL iBT® テスト

(学内申込みはできません。
公式ホームページより手続きしてください。)

インターネット形式で実施される TOEFL iBT® テストは、英語圏留学への重要な足がかりとなります。ETS TOEFL® Program では、テストのほかにも、テスト対策や英語力向上のためのツールやガイドを取り揃えています。

試験方法 パソコン入力

受験料 \$245~

問題構成 リスニング/リーディング/
時間 スピーキング/ライティング/
合計約2時間

スコア 0~120点



語学学習サポート



English Plaza

英語学習 e-Learning MELs

MELs とは Mukogawa English Learning System の略で、TOEIC L&R® 対策に有効な学習内容がレベル別に構成されています。学内や自宅でパソコンやスマートフォンを利用して自分のペースで学習することができます。

English Plaza

1回20分、1~3名までの少人数でネイティブ英語講師と英会話レッスンを毎日行っています。英語力に関係なく気軽に参加でき、楽しみながら英会話の力を向上させることができます。

Writing Plaza

1回15分、マンツーマンで英語ネイティブ講師が英語のレポートなどのライティング指導をオンラインで行っています。語彙や文法指導だけでなく正確で自然な英語文章表現を身につけることができます。



Writing Plaza

英語多読書

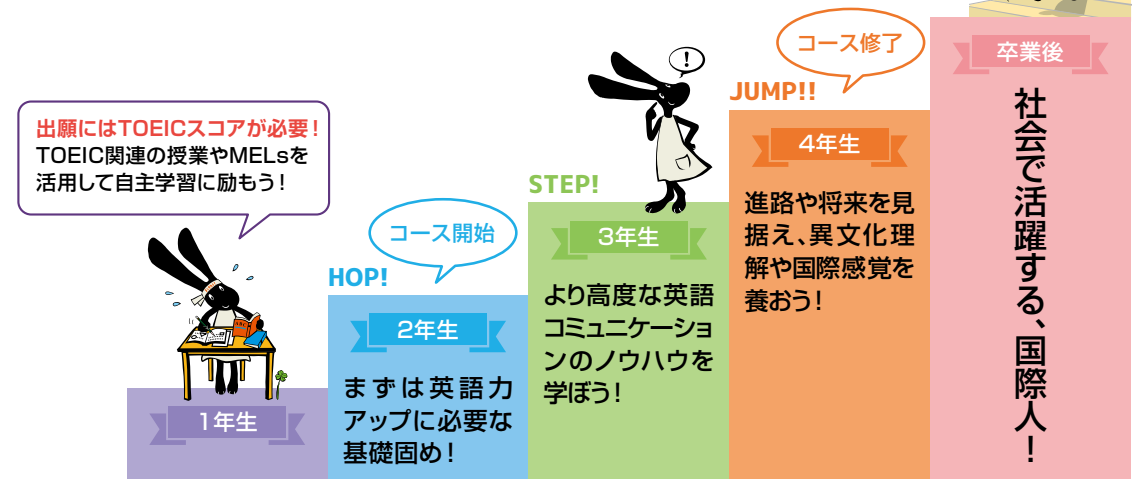


英語多読書

中央図書館5階の英語多読の専用コーナーには語彙数のレベルに応じた教材があります。通常貸出のほか、ダウンロードしてスマートフォンやタブレット端末などから利用できる「ブックログ」と、電子ブックの貸出ができる「MWU電子図書館」も利用できます。また、国際センターでも貸出を行っています。

英語チャレンジコース ※大英・英G以外の学生対象

英語を使って社会で活躍できる人材を育てる本学のグローバル人材育成コースです。卒業時にTOEICスコア800点到達を目標に、大学2年~4年の3年間で英語力とともに社会人基礎力を養成します。このコースで履修する科目は共通教育科目・言語リテラシー科目となります。詳しくは、国際センターのホームページをご覧ください。



英語チャレンジコース学修イメージ

武庫川女子大学留学規程

平成 15 年 4 月 1 日制定

(規程第3号)

(目的)

第1条 この規程は、武庫川女子大学(以下「本学」という。)**学則第16条の3第3項**及び本学大学院**学則第22条の2第3項**の規定に基づき、留学に関して必要な事項を定める。

(定義)

第2条 この規程における留学とは、本学と交換留学協定又は派遣留学に関する協定を締結している外国の大学(以下「協定大学」という。)**への留学をいう。**

(留学の種類)

第3条 留学の種類は、次の各号のとおりとする。

- (1) 交換留学協定に基づく外国の大学への留学(以下「交換留学」という。)
- (2) 派遣留学に関する協定に基づく外国の大学への留学(以下「派遣留学」という。)

(留学期間)

第4条 留学期間の取り扱いについては次の各号のとおりとする。

- (1) 交換留学の期間は原則として1年以内とする。
- (2) 派遣留学の期間は原則として1年以内とし、特別な事由がある場合は、引き続き更に1年まで延長することができる。

(在学年数の取り扱い)

第5条 留学の期間は本学又は本学大学院における在学年数に算入する。

(出願資格)

第6条 留学を希望する者は、留学年度の4月1日現在、学部2年生以上の者で、別に定める所定の単位を修得しているものとする。

(留学手続)

第7条 留学を希望する者は、交換留学願又は派遣留学願並びに留学先大学において履修しようとする科目及び単位数を記載した留学計画書を、所定の期日までに本学に提出しなければならない。ただし、履修を希望する科目については、原則として本学で開講されている科目に相当するものとする。

(選考方法)

第8条 留学生の選考は、別に定める基準により、面接、学業成績及び書類審査により行い、学部生は当該教授会、大学院生は当該研究科委員会の意見を聴いて、学長が決定し、協定大学に推薦する。

(留学終了後の手続)

第9条 留学生は、帰国後速やかに所定の留学報告書を本学に提出しなければならない。

- 2 学部生が協定大学で修得した単位は、本学学則第31条に基づき、60単位を超えない範囲で本学において修得した単位とみなすことができる。
- 3 大学院生が協定大学で修得した単位は、本学大学院学則第34条第2項に基づき、15単位を超えない範囲で本学大学院において修得した単位とみなすことができる。
- 4 単位の認定方法は、包括認定を原則とする。

(単位の認定)

第10条 留学生は、単位認定願に科目内容がわかる書類を添えて、留学期間終了後1か月以内に教務部に提出しなければならない。

(留学に関する特例措置)

第11条 留学生の留学期間中に本学で開講する履修便覧上の必修科目及び選択必修科目については、本学が必要と認める場合は、選択科目とみなすことができる。

(学費)

第12条 留学生の留学期間中の学費は、次の各号のとおりとする。

- (1) 交換留学期間中の学費は、すべて本学に納入しなければならない。
- (2) 派遣留学期間中の学費は、本学及び派遣留学先の大学の両方に納入しなければならない。ただし、派遣留学先の大学における学費の納入については、協定の定めるところによる。

(留学に関する助成)

第13条 留学に対する助成については、別に定める。

(改廃)

第14条 この規程の改廃は、大学評議会及び大学院委員会の意見を聴いて、学長が決定する。

附 則 この規程は、平成15年4月1日から施行する。

附 則 この規程は、平成16年4月1日から施行する。

附 則 この規程は、平成21年4月1日から施行する。

附 則 この規程は、平成23年4月1日から施行する。

附 則 この規程は、平成27年4月1日から施行する。

附 則 この規程は、令和3年4月1日から施行する。

武庫川女子大学交換留学奨学規程

平成 20 年 4 月 1 日

(奨学の目的)

第1条 この規程は、武庫川女子大学(以下「本学」という。)**において交換留学を通して異文化の相互理解や教育の更なる振興と高度化を目指すべく、派遣及び受入れの交換留学生に対し修学条件を助成するため、奨学について必要な事項を定めることを目的とする。**

(奨学の名称)

第2条 この奨学を武庫川女子大学交換留学奨学と称する。

- 2 この規程により給付金を受ける者を武庫川女子大学交換留学奨学生(以下「奨学生」という。)、給付金を武庫川女子大学交換留学奨学金(以下「奨学金」という。)と称する。

(奨学生の資格)

第3条 この奨学金を受けることができる者は、学長により交換留学生として認められた派遣及び受入れ留学生とし、かつ日本学生支援機構、ひょうご震災記念21世紀研究機構の奨学金のいずれも受けられなかった者とする。

(奨学金)

第4条 この奨学金は給付とし、給付金額は別に定める。

(給付期間)

第5条 奨学金の給付期間は、交換留学に係る期間内とする。

- ただし原則1年間に限る。

(奨学生の申請書)

第6条 奨学金を希望する者は、本学の定める書式をもって申請しなければならない。

(奨学生の選考及び採用)

第7条 前条の申請書を受理した国際センター長は、審査し、次条に定める奨学生選考委員会に諮り、学長の決定を受けるとする。

- 2 奨学生として採用を決定したときは、本人に通知する。

(奨学生選考委員会)

第8条 奨学生の採否及び第10条の決定に関する学長の諮問に応じ審議するため、奨学生選考委員会(以下「委員会」という。)を置く。

- 2 委員会の構成は別に定める。

(奨学生の指導)

第9条 国際センター長、奨学生の所属学科長及び担任は、この奨学の目的を達成するため、奨学生に対し、次の指導を行うものとする。

- (1) 専攻科目履修上の全般的な指導
- (2) 学生生活全般にわたる指導

(奨学金給付の取消し及び返還)

第10条 学長は、奨学生が次の各号の一に該当すると認めた場合は、その後の奨学金の給付を取消し、又は奨学金の一部あるいは全部を返還させることができる。

- (1) 交換留学生の資格を失ったとき。
- (2) 退学又は除籍の処分を受けたとき。
- (3) 申請書に虚偽の記載があったと判明したとき。
- (4) 所定の期日までに学費を納めなかったとき。
- (5) その他本学が不適当とみなしたとき。

(原資)

第11条 本奨学制度に係る原資は、受入れについては日下国際交流基金、派遣については21世紀むこがわ基金をもって充て、当該年度の予算の範囲内において執行する。

(施行細則)

第12条 この規程の実施についての必要な事項は別に定める。

(事務所管)

第13条 本奨学にかかる庶務は、国際課において行う。

(規程の改廃)

第14条 この規程の改廃は学院長の決裁をもって行う。

附 則 この規程は、平成20年4月1日から施行する。

附 則 この規程は、平成21年4月1日から施行する。

附 則 この規程は、平成25年4月1日から施行する。

附 則 この規程は、平成28年4月1日から施行する。

武庫川女子大学交換留学奨学規程施行細則

平成 20 年 4 月 1 日

(目的)

第1条 武庫川女子大学交換留学奨学規程(以下「規程」という。)**第12条に基づき、規程の実施に関して必要な事項を、本施行細則に定める。**

(資格)

第2条 交換留学の奨学金を受給できる者は次のとおりとする。

- (1) 外部からの奨学金を受給できない者
 - (2) 外部からの奨学金給付額が本学交換留学奨学金受給額に満たない者
- 2 派遣留学生は、武庫川女子大学(以下「本学」という。)の学生とし、本学大学院生及び専攻科生を含まない。

(申請方法)

第3条 様式第1号又は様式第2号により国際センターに申請するものとする。

(選考基準・方法)

第4条 選考基準は次のとおりとする。

- (1) 家計基準…自費のみで派遣プログラムの参加が困難な者
- (2) 学力・人物基準……担任、所属学科の推薦を受けられる者

- 2 選考委員会資料として、推薦者一覧表を作成する。

(選考委員会)

第5条 規程第8条にある奨学生選考委員会(以下「委員会」という。)の構成を、次のとおり定める。

学院長、学長、副学長、教学局長、事務局長、教務部長、学生部長、国際センター長

別表1 奨学金支給額

	派遣学生	備 考
奨学金内訳	欧米・オーストラリア：半期25万円、年間50万円 アジア諸国：半期15万円、年間30万円	1 派遣学生については留学に関する他の給付奨学金との併給は不可とする。 2 奨学金は円建てとする。